



สำนักงาน
ศิลปวัฒนธรรม
ร่วมสมัย



กองทุนส่งเสริม
ศิลปร่วมสมัย
CONTEMPORARY ART PROMOTION FUND

ยุทธศาสตร์กองทุนส่งเสริมศิลปร่วมสมัย
(พ.ศ. ๒๕๖๑ - ๒๕๖๕)

คำนำ

พระราชบัญญัติการจัดทำยุทธศาสตร์ชาติ พ.ศ. ๒๕๖๐ กำหนดว่าเมื่อยุทธศาสตร์ชาติประกาศในราชกิจจานุเบกษาแล้ว ให้นหน่วยงานของรัฐทุกหน่วยมีหน้าที่ดำเนินการเพื่อให้บรรลุเป้าหมายตามที่กำหนดไว้ในยุทธศาสตร์ชาติ ซึ่งต่อมาได้มีประกาศสำนักนายกรัฐมนตรี เรื่องยุทธศาสตร์ชาติ (พ.ศ. ๒๕๖๑ - ๒๕๘๐) ลงวันที่ ๘ ตุลาคม ๒๕๖๑ และเรื่องการประกาศแผนแม่บทภายใต้ยุทธศาสตร์ชาติ (พ.ศ. ๒๕๖๑ - ๒๕๘๐) ลงวันที่ ๑๘ เมษายน ๒๕๖๒

กองทุนส่งเสริมศิลปวัฒนธรรม จึงได้ดำเนินการทบทวนแผนยุทธศาสตร์ระยะยาวของกองทุนฯ ให้มีความสอดคล้องกับยุทธศาสตร์ชาติระยะ ๒๐ ปี (พ.ศ. ๒๕๖๑ - ๒๕๘๐) แผนแม่บทภายใต้ยุทธศาสตร์ชาติ (พ.ศ. ๒๕๖๑ - ๒๕๘๐) และร่างแผนปฏิบัติการด้านส่งเสริมศิลปวัฒนธรรมร่วมสมัย (พ.ศ. ๒๕๖๑ - ๒๕๖๕) รวมทั้งนโยบายอื่น ๆ ที่เกี่ยวข้อง เพื่อกำหนดเป็นกรอบในการกำหนดทิศทางของกองทุนส่งเสริมศิลปวัฒนธรรม และนำไปสู่การจัดทำแผนปฏิบัติการและประมาณการรายจ่าย ประจำปีบัญชี เพื่อเป็นแนวทางในการดำเนินงานให้บรรลุภารกิจของกองทุนฯ ได้อย่างมีประสิทธิภาพ

ยุทธศาสตร์กองทุนส่งเสริมศิลปวัฒนธรรม (พ.ศ. ๒๕๖๑ - ๒๕๖๕) จากการทบทวนจากฉบับเดิม คือ “แผนยุทธศาสตร์การพัฒนากองทุนส่งเสริมศิลปวัฒนธรรม (พ.ศ. ๒๕๖๑ - ๒๕๖๔) และ “แผนการขอรับการสนับสนุนของกองทุนส่งเสริมศิลปวัฒนธรรม (พ.ศ. ๒๕๖๑ - ๒๕๖๔)” ในฉบับนี้ ได้กำหนดเป็นแผนพัฒนา ๕ ปี เพื่อให้มีความสอดคล้องกับยุทธศาสตร์ชาติในระยะเริ่มแรก ๕ ปี (พ.ศ. ๒๕๖๑ - ๒๕๖๕) โดยปรับเนื้อหาแผนงานการพัฒนาของกองทุนฯ ให้เป็นไปตามสถานการณ์ปัจจุบันในระหว่างปีบัญชี ๒๕๖๓ - ๒๕๖๕ ซึ่งประกอบด้วย ส่วนของวิสัยทัศน์ พันธกิจ วัตถุประสงค์ นโยบาย/เป้าประสงค์ ผลผลิต ผลลัพธ์ ยุทธศาสตร์ เป้าหมายหลัก รายละเอียดการวิเคราะห์ปัจจัยภายในและปัจจัยภายนอกที่ครบถ้วน รวมถึงแผนงานโครงการตามแผนปฏิบัติการรายปีบัญชี เพื่อการขับเคลื่อนด้านศิลปวัฒนธรรมได้อย่างเป็นรูปธรรมต่อไป

กองทุนส่งเสริมศิลปวัฒนธรรม หวังเป็นอย่างยิ่งว่ายุทธศาสตร์กองทุนส่งเสริมศิลปวัฒนธรรม (พ.ศ. ๒๕๖๑ - ๒๕๖๕) จะเป็นประโยชน์ในการนำไปขับเคลื่อนการดำเนินงานด้านศิลปวัฒนธรรมได้ตามเป้าหมาย/วัตถุประสงค์ที่กำหนดไว้

กองทุนส่งเสริมศิลปวัฒนธรรม
กันยายน ๒๕๖๒

สารบัญ

	หน้า
๑. บทนำ	๑
๒. ความเชื่อมโยงยุทธศาสตร์ชาติ	๓
๓. ความสอดคล้องกับเป้าหมายตามยุทธศาสตร์ด้านส่งเสริมศิลปวัฒนธรรมร่วมสมัย	๔
๔. ความสอดคล้องของแผนพัฒนางานในระยะ ๒๐ ปี ของกองทุนส่งเสริมศิลปร่วมสมัย	๔
๕. การวิเคราะห์ปัจจัยภายในและภายนอก (SWOT Analysis) ของกองทุนส่งเสริมศิลปร่วมสมัย	๗
๖. ผลการวิเคราะห์กลุ่มผู้มีส่วนได้ส่วนเสียของกองทุนส่งเสริมศิลปร่วมสมัย	๙
๗. โครงสร้างยุทธศาสตร์กองทุนส่งเสริมศิลปร่วมสมัย	๑๑
๘. ยุทธศาสตร์กองทุนส่งเสริมศิลปร่วมสมัย	๑๒
๙. แผนปฏิบัติการประจำปีบัญชี ๒๕๖๓ - ๒๕๖๕ ของกองทุนส่งเสริมศิลปร่วมสมัย	๑๖

ยุทธศาสตร์กองทุนส่งเสริมศิลปะร่วมสมัย (พ.ศ. ๒๕๖๑ - ๒๕๖๕)

๑. บทนำ

๑.๑ วิสัยทัศน์

เป็นกองทุนที่มีประสิทธิภาพในการสนับสนุน ส่งเสริมการสร้างสรรคศิลปะร่วมสมัย

๑.๒ พันธกิจ

ให้การอุดหนุน เพื่อการสร้างสรรคงานศิลปะร่วมสมัย และเพิ่มมูลค่าทางเศรษฐกิจ ตลอดจนพัฒนา
ภูมิปัญญาเพื่อนำไปสู่การประยุกต์ใช้ในสังคม

๑.๓ วัตถุประสงค์

เพื่อเป็นทุนหมุนเวียนเกี่ยวกับการให้อุดหนุนแก่ผู้ขอรับการส่งเสริม ตลอดจนการดำเนินการอื่น
เกี่ยวกับการส่งเสริมศิลปะร่วมสมัย ตามพระราชบัญญัติส่งเสริมศิลปะร่วมสมัย พ.ศ. ๒๕๕๑

๑.๔ ระเบียบปฏิบัติที่เกี่ยวข้อง

๑. พระราชบัญญัติส่งเสริมศิลปะร่วมสมัย พ.ศ. ๒๕๕๑

๒. กฎกระทรวง กำหนดคุณสมบัติ การตรวจสอบคุณสมบัติ การยื่นคำขอรับการส่งเสริม และการ
ขึ้นทะเบียนผู้ได้รับการส่งเสริมจากกองทุนส่งเสริมศิลปะร่วมสมัย พ.ศ. ๒๕๕๓

๓. ประกาศคณะกรรมการบริหารกองทุนส่งเสริมศิลปะร่วมสมัย เรื่อง หลักเกณฑ์และวิธีการพิจารณา
อนุมัติโครงการที่มีวงเงินไม่เกินสองแสนบาทของผู้อำนวยการสำนักงานศิลปวัฒนธรรม พ.ศ. ๒๕๕๓

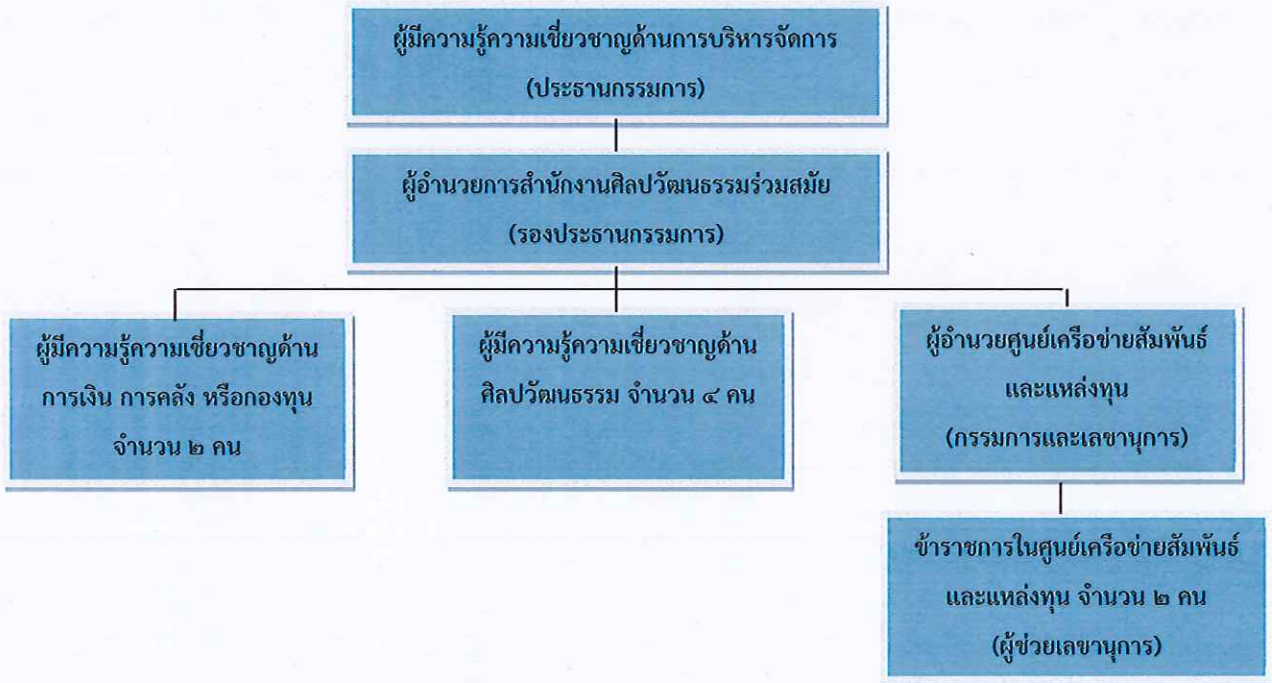
๔. ระเบียบคณะกรรมการบริหารกองทุนส่งเสริมศิลปะร่วมสมัย ว่าด้วยหลักเกณฑ์และวิธีการกู้ยืม
เงินกองทุนส่งเสริมศิลปะร่วมสมัย พ.ศ. ๒๕๕๓

๕. ระเบียบคณะกรรมการส่งเสริมศิลปะร่วมสมัย ว่าด้วยการบริหารกองทุน และการจัดหาประโยชน์
ของกองทุน พ.ศ. ๒๕๕๔

๖. ระเบียบคณะกรรมการส่งเสริมศิลปะร่วมสมัย ว่าด้วยลักษณะของโครงการการเสนอและการ
พิจารณาอนุมัติโครงการ หลักเกณฑ์และวิธีการติดตามและประเมินผลการดำเนินโครงการที่ได้รับการส่งเสริม
พ.ศ. ๒๕๕๔

๗. ระเบียบกระทรวงวัฒนธรรมว่าด้วยหลักเกณฑ์และวิธีการจ่ายเบี้ยประชุมและประโยชน์ตอบแทน
อื่นของกรรมการและอนุกรรมการตามพระราชบัญญัติส่งเสริมศิลปะร่วมสมัย พ.ศ. ๒๕๕๑ พ.ศ. ๒๕๕๔ ฉบับที่ ๒
พ.ศ. ๒๕๕๔

๑.๕ โครงสร้างการบริหารงานของกองทุนส่งเสริมศิลปะร่วมสมัย



๑.๖ อำนาจหน้าที่คณะกรรมการบริหารกองทุนส่งเสริมศิลปะร่วมสมัย

๑. พิจารณาอนุมัติโครงการที่ขอรับการส่งเสริมจากกองทุนส่งเสริมศิลปะร่วมสมัย
๒. บริหารกองทุนส่งเสริมศิลปะร่วมสมัย รวมทั้งดำเนินการเกี่ยวกับการจัดหาผลประโยชน์และการจัดการกองทุนให้เป็นไปตามระเบียบที่คณะกรรมการกำหนด
๓. รายงานสถานะการเงินและการบริหารกองทุนส่งเสริมศิลปะร่วมสมัยต่อคณะกรรมการส่งเสริมศิลปะร่วมสมัยตามระเบียบที่คณะกรรมการฯ กำหนด

๒. ความเชื่อมโยงยุทธศาสตร์ชาติ ๒๐ ปี (พ.ศ. ๒๕๖๑ - ๒๕๘๐)

ยุทธศาสตร์ชาติ ๒๐ ปี (พ.ศ. ๒๕๖๑ - ๒๕๘๐)	ด้านที่ ๒ ด้านความสามารถในการแข่งขัน ด้านที่ ๓ ด้านการพัฒนาและเสริมสร้างศักยภาพทรัพยากรมนุษย์ ด้านที่ ๔ ด้านการสร้างโอกาสและความเสมอภาคทางสังคม
--	---

แผนแม่บทภายใต้ ยุทธศาสตร์ชาติ (พ.ศ. ๒๕๖๑ - ๒๕๘๐)	๑. ประเด็นการต่างประเทศ ๒. ประเด็นการท่องเที่ยว ๓. ประเด็นเขตเศรษฐกิจพิเศษ ๔. ประเด็นพลังทางสังคม	แผนพัฒนาเศรษฐกิจ และสังคมแห่งชาติ ฉบับที่ ๑๒ (พ.ศ. ๒๕๖๐ - ๒๕๖๔)	ยุทธศาสตร์ที่ ๑ การเสริมสร้างและพัฒนาศักยภาพทุนมนุษย์ ยุทธศาสตร์ที่ ๓ การสร้างความเข้มแข็งทางเศรษฐกิจและแข่งขันได้อย่างยั่งยืน
--	--	--	---

ยุทธศาสตร์กระทรวงวัฒนธรรม ตามกรอบยุทธศาสตร์ชาติ ๒๐ ปี (พ.ศ. ๒๕๖๑ - ๒๕๘๐)	
ยุทธศาสตร์ที่ ๑ เสริมสร้างความตระหนักต่อสถาบันหลักของชาติ และพัฒนาโลกในการอนุรักษ์และสืบทอดวัฒนธรรม	ยุทธศาสตร์ที่ ๔ เสริมสร้างคุณธรรม จริยธรรม ค่านิยม และความเป็นไทย
ยุทธศาสตร์ที่ ๒ ส่งเสริมอุตสาหกรรมวัฒนธรรมเชิงสร้างสรรค์เพื่อสร้างมูลค่าเพิ่มทางเศรษฐกิจ	ยุทธศาสตร์ที่ ๕ พัฒนาคุณภาพและมาตรฐานในการจัดการศึกษา วิจัย บริหารจัดการความรู้ และสร้างนวัตกรรมด้านศาสนา ศิลปะ และวัฒนธรรม
ยุทธศาสตร์ที่ ๓ พัฒนาความสัมพันธ์ และส่งเสริมเกียรติภูมิและภาพลักษณ์ไทยในเวทีโลก	ยุทธศาสตร์ที่ ๖ พัฒนาโลกและยกระดับการบริหารจัดการงานวัฒนธรรม

แผนปฏิบัติการด้าน ส่งเสริมศิลปวัฒนธรรม ร่วมสมัย (พ.ศ. ๒๕๖๑ - ๒๕๖๔)	ยุทธศาสตร์ที่ ๑ ส่งเสริมการวิจัย พัฒนา ถ่ายทอดองค์ความรู้ และสร้างนวัตกรรมด้านศิลปวัฒนธรรมร่วมสมัย ยุทธศาสตร์ที่ ๒ ส่งเสริมให้มีและพัฒนาพื้นที่ทางศิลปวัฒนธรรมร่วมสมัยเพื่อการเรียนรู้และการท่องเที่ยวเชิงสร้างสรรค์และวัฒนธรรม ยุทธศาสตร์ที่ ๓ ส่งเสริมการสร้างสรรค์ศิลปวัฒนธรรมร่วมสมัย ที่สร้างคุณค่าทางจิตใจ สังคม และสร้างมูลค่าเพิ่มให้กับสินค้าและบริการ ยุทธศาสตร์ที่ ๔ ส่งเสริมความร่วมมือระหว่างภาคีเครือข่ายด้านศิลปวัฒนธรรมร่วมสมัยทั้งในและต่างประเทศบนฐานมรดกทางวัฒนธรรม	กองทุนส่งเสริมศิลปะ ร่วมสมัย (พ.ศ. ๒๕๖๑ - ๒๕๖๕)	ยุทธศาสตร์ที่ ๑ ส่งเสริมและสนับสนุนการดำเนินงานที่ตอบสนองนโยบายและยุทธศาสตร์ด้านศิลปวัฒนธรรมร่วมสมัย ยุทธศาสตร์ที่ ๒ การบริหารจัดการกองทุนส่งเสริมศิลปะร่วมสมัย ยุทธศาสตร์ที่ ๓ เพิ่มประสิทธิภาพการระดมทุนและแหล่งทุน
---	---	---	---

๓. ความสอดคล้องกับเป้าหมายตามยุทธศาสตร์ด้านส่งเสริมศิลปวัฒนธรรมร่วมสมัย

๓.๑ เป้าหมายของแผนปฏิบัติการด้านส่งเสริมศิลปวัฒนธรรมร่วมสมัย ตามยุทธศาสตร์ชาติ ๒๐ ปี ประเทศไทยเป็นศูนย์กลางการแลกเปลี่ยนเรียนรู้ศิลปวัฒนธรรมร่วมสมัยระดับนานาชาติและนำไปสู่การเป็นอุตสาหกรรมสร้างสรรค์ เป็นเครื่องมือสำคัญในการพัฒนาจิตใจ สังคม และเศรษฐกิจ นำประเทศไทยสู่ความมั่นคง มั่งคั่ง และยั่งยืน

๓.๒ เป้าหมายของกองทุนส่งเสริมศิลปปะร่วมสมัย ตามยุทธศาสตร์ชาติ ๒๐ ปี

เป็นแหล่งทุนสำคัญในการส่งเสริมการสร้างสรรคงานศิลปปะร่วมสมัยไทย เพื่อยกระดับการสร้างคุณค่าทางจิตใจ และสนับสนุนการประยุกต์ใช้ให้เกิดมูลค่าและกระจายรายได้สู่สังคมได้อย่างยั่งยืน

๔. ความสอดคล้องของแผนพัฒนางานในระยะ ๒๐ ปี ของกองทุนส่งเสริมศิลปปะร่วมสมัย

แผนพัฒนา งานใน ระยะ ๒๐ ปี	ด้านวัฒนธรรม	ด้านศิลปวัฒนธรรมร่วมสมัย	กองทุนส่งเสริมศิลปปะร่วมสมัย
แผนระยะ ๕ ปี	<ul style="list-style-type: none"> - เปิดพิพิธภัณฑ์พระราชพิธีถวายพระเพลิงพระบรมศพ พระบาทสมเด็จพระบรมชนกาธิเบศรมหาภูมิพลอดุลยเดชมหาราช บรมนาถบพิตร - เปิดบริการหอศิลป์ร่วมสมัยแห่งใหม่ที่ทันสมัยที่สุดแห่งหนึ่งของโลก บนพื้นที่ ๓๕ ไร่ - เปิดบริการคลังกลางพิพิธภัณฑ์สถานแห่งชาติ คลอง ๕ จังหวัดปทุมธานี และพิพิธภัณฑ์สิรินามิ จังหวัดพังงา - ผลักดันวัดพระมหาธาตุ วรมหาวิหาร และเมือง เชียงใหม่ เป็นมรดกโลก โนรา ตัมย้ากุง มวยไทย เป็นมรดกทางวัฒนธรรมที่จับต้องไม่ได้ของมนุษยชาติ 	<ul style="list-style-type: none"> - เปิดบริการหอศิลป์ร่วมสมัยแห่งใหม่ที่ทันสมัยที่สุดแห่งหนึ่งของโลก บนพื้นที่ ๓๕ ไร่ - จัดมหกรรมศิลปปะร่วมสมัยนานาชาติ Thailand biennale ณ จังหวัดนครราชสีมา และเชียงราย - ส่งเสริมการสร้างสรรคงานศิลปวัฒนธรรมร่วมสมัยไทยครบทั้ง ๙ สาขา ได้แก่ สาขาทัศนศิลป์ สาขาศิลปะการแสดง สาขาวรรณศิลป์ สาขาสถาปัตยกรรม สาขามัณฑนศิลป์ สาขาดนตรี สาขาเรขศิลป์ สาขาภาพยนตร์ และสาขาออกแบบเครื่องแต่งกาย 	<ul style="list-style-type: none"> - เสริมสร้างขีดความสามารถในการบริหารทุนหมุนเวียนให้มีประสิทธิภาพและผ่านเกณฑ์การประเมินผลการดำเนินงานทุนหมุนเวียน และพัฒนาอย่างต่อเนื่องทุกปี - พัฒนาแหล่งทุนเพื่อส่งเสริมงานศิลปะให้เพียงพอ ทั้งจากการระดมทุนและจากการจัดสรรจากงบประมาณรายจ่ายประจำปี - ให้การอุดหนุนการสร้างสรรคงานศิลปวัฒนธรรมร่วมสมัยครบทั้ง ๙ สาขา ได้แก่ สาขาทัศนศิลป์ สาขาศิลปะการแสดง สาขาวรรณศิลป์ สาขาสถาปัตยกรรม สาขามัณฑนศิลป์ สาขาดนตรี สาขา

แผนพัฒนา งานใน ระยะ ๒๐ ปี	ด้านวัฒนธรรม	ด้านศิลปวัฒนธรรมร่วมสมัย	กองทุนส่งเสริมศิลปะร่วมสมัย
	<ul style="list-style-type: none"> - จัดมหกรรมศิลปะร่วมสมัยนานาชาติ Thailand biennale ณ จังหวัด นครราชสีมา และเชียงราย - ขยายผลการติดตามทางคืนโบราณวัตถุไทยในต่างประเทศ - พัฒนาพื้นที่แหล่งเรียนรู้ใน EEC เขตพัฒนาพิเศษภาคตะวันออก ระยะที่ ๑ - ส่งเสริมให้เด็กไทยเล่นดนตรี เป็น ๑ ชนิด ได้ ๑๐๐ % 		<p>เรขศิลป์ สาขาภาพยนตร์ และ สาขาออกแบบเครื่องแต่งกาย</p> <ul style="list-style-type: none"> - ส่งเสริมให้เกิดเมืองศิลปะเพื่อ เศรษฐกิจสร้างสรรค์ กระจาย รายได้สู่ชุมชน ได้แก่ กระจี นครราชสีมา และเชียงราย - สนับสนุนให้เกิดการรวมกลุ่ม ภาควิชาศิลปะวัฒนธรรม ร่วมสมัย ทั้ง ๙ สาขา เพื่อเป็นพลังและความร่วมมือในการขับเคลื่อนการประยุกต์ใช้งาน ศิลปวัฒนธรรมร่วมสมัยให้เกิด การกระจายรายได้สู่ประชาชน ทุกภาคส่วน ได้แก่ สมาคม ชมรม สโมสรต่าง ๆ
<p>แผนระยะ ๑๐ ปี</p>	<ul style="list-style-type: none"> - เปิดให้บริการส่วนขยายศูนย์ วัฒนธรรมแห่งประเทศไทย ระยะที่ ๒ - “พระธาตุพนม เทวสถาน ปราสาทพนมรุ้ง เมืองดำ และ ศรีเทพ” ได้รับการพิจารณา เป็นมรดกโลก - พัฒนาแหล่งเรียนรู้ทาง วัฒนธรรมให้ก้าวสู่ระดับโลก ด้วยเทคโนโลยีระบบนำชมที่ ทันสมัย - ขยายผลเชียงใหม่เป็นเมือง ศิลปะ ภูเก็ตเป็นเมือง สร้างสรรค์อาหาร และเพชรบุรี เป็นเมืองแห่งสกุลช่าง 	<ul style="list-style-type: none"> - พัฒนาแหล่งเรียนรู้ทาง ศิลปวัฒนธรรมร่วมสมัยให้ก้าวสู่ ระดับโลก ด้วยเทคโนโลยีระบบนำ ชมที่ทันสมัย - ขยายผลเชียงใหม่เป็นเมืองศิลปะ - ศิลปวัฒนธรรมร่วมสมัยเป็นส่วน หนึ่งในการต่อยอดทุนทาง วัฒนธรรม ๕F อุตสาหกรรม สร้างสรรค์ โดยมีเป้าหมายในการ สร้างรายได้เข้าประเทศ ได้ไม่น้อย กว่าร้อยละ ๕ ของ GDP - เปิดระบบศูนย์ข้อมูลขนาดใหญ่ ด้านวัฒนธรรม Big Data ให้บริการประชาชนได้สมบูรณ์ 	<ul style="list-style-type: none"> - สนับสนุนการต่อยอดงาน ศิลปะจากทุนทางวัฒนธรรม ๕ F อุตสาหกรรมสร้างสรรค์ ได้แก่ กลุ่มอุตสาหกรรม ทัศนศิลป์ไทย กลุ่ม อุตสาหกรรมแฟชั่นไทย และ กลุ่มอุตสาหกรรม ศิลปะการแสดงไทย เป็นต้น - ส่งเสริมการมีส่วนร่วมของคน ในชุมชนทุกระดับให้มีกิจกรรม โดยใช้พื้นฐานของทุนทาง วัฒนธรรมร่วมกับความคิด สร้างสรรค์ และนวัตกรรม พัฒนาสร้างผลงาน ศิลปวัฒนธรรมร่วมสมัย เพื่อ

แผนพัฒนา งานใน ระยะ ๒๐ ปี	ด้านวัฒนธรรม	ด้านศิลปวัฒนธรรมร่วมสมัย	กองทุนส่งเสริมศิลปะร่วมสมัย
	<ul style="list-style-type: none"> - ต่อยอดทุนทางวัฒนธรรม 5F สู่อุตสาหกรรมสร้างสรรค์ โดยมีเป้าหมายในการสร้างรายได้เข้าประเทศ ได้ไม่น้อยกว่าร้อยละ ๕ ของ GDP - พัฒนาพื้นที่แหล่งเรียนรู้ใน EEC เขตพัฒนาพิเศษภาคตะวันออก ระยะที่ ๒ - เปิดระบบศูนย์ข้อมูลขนาดใหญ่ด้านวัฒนธรรม Big Data ให้บริการประชาชนได้ สมบูรณ์แบบ ต่อยอดองค์ความรู้สร้างรายได้ต่อไป 	<p>แบบ ต่อยอดองค์ความรู้สร้างรายได้ต่อไป</p>	<p>เป็นการสร้างพลังทางสังคม และส่งผลต่อมูลค่าทางเศรษฐกิจในเชิงพื้นที่ ได้แก่ เขตพัฒนาพิเศษภาคตะวันออกพื้นที่ระยอง เศรษฐกิจภาคใต้ และเขตเศรษฐกิจพิเศษชายแดน</p> <ul style="list-style-type: none"> - ส่งเสริมการขยายผลเมืองศิลปะ ได้แก่ จังหวัดเชียงใหม่
<p>แผนระยะ ๒๐ ปี</p>	<p>ภายในปี ๒๕๘๐ มีแผนการพัฒนา และเปิดให้บริการศูนย์วัฒนธรรมแห่งประเทศไทย โดยมีเป้าหมายให้เป็นศูนย์วัฒนธรรมที่สมบูรณ์แบบที่สุดระดับ ๑ ใน ๕ ของโลก</p> <ul style="list-style-type: none"> - เปิดพิพิธภัณฑ์ และแหล่งเรียนรู้ บนพื้นที่ ๒๐๐ ไร่ บริเวณคลอง ๕ จังหวัดปทุมธานี โดยผนึกกำลังกับองค์กรเครือข่าย ให้เป็นศูนย์กลางแหล่งการเรียนรู้ที่ยิ่งใหญ่เทียบเท่าสถาบันสมิธโซเนียน สหรัฐอเมริกา - เปิดพิพิธภัณฑ์ศิลปะร่วมสมัย ระดับภูมิภาค ที่จังหวัด 	<ul style="list-style-type: none"> - เปิดพิพิธภัณฑ์ศิลปะร่วมสมัย ระดับภูมิภาค ที่จังหวัด นครราชสีมา และจังหวัดเชียงราย - เปิดพิพิธภัณฑ์สถาปัตยกรรมที่สร้างด้วยหินที่ใหญ่ที่สุด บริเวณปราสาทพนมรุ้ง จังหวัดบุรีรัมย์ - เปิดพื้นที่แหล่งเรียนรู้ ศิลปวัฒนธรรมร่วมสมัย ให้เป็นศูนย์กลางการเรียนรู้ระดับนานาชาติ 	<ul style="list-style-type: none"> - สนับสนุนการจัดให้มีและพัฒนาพื้นที่การแสดงศิลปะ รวมถึงแหล่งเรียนรู้ ได้แก่ พิพิธภัณฑ์ศิลปะร่วมสมัยระดับภูมิภาค (จังหวัดนครราชสีมา และจังหวัดเชียงราย) - พัฒนาคือข่ายความร่วมมือภาคี เครือข่ายศิลปวัฒนธรรมร่วมสมัย ทั้ง ๙ สาขา ทั้งในและต่างประเทศ - ส่งเสริมการเผยแพร่ผลงาน ศิลปวัฒนธรรมร่วมสมัยไทย สู่วะที่ระดับนานาชาติ เช่นงานมหกรรมศิลปะร่วมสมัยนานาชาติ เวนิส เบียนนาเล่ ณ นครเวนิส สาธารณรัฐอิตาลี เป็นต้น เพื่อให้ศิลปะเป็น

แผนพัฒนา งานใน ระยะ ๒๐ ปี	ด้านวัฒนธรรม	ด้านศิลปวัฒนธรรมร่วมสมัย	กองทุนส่งเสริมศิลปวัฒนธรรมร่วมสมัย
	นครราชสีมา และจังหวัด เชียงราย - เปิดพิพิธภัณฑ์สถาปัตยกรรม ที่สร้างด้วยหินที่ใหญ่ที่สุด บริเวณปราสาทพนมรุ้ง จังหวัด บุรีรัมย์		เครื่องมือในการสร้างการ ยอมรับภาพลักษณ์และนิยม ไทยในสากล

๕. การวิเคราะห์ปัจจัยภายในและภายนอก (SWOT Analysis) ของกองทุนส่งเสริมศิลปวัฒนธรรมร่วมสมัย

๕.๑ การวิเคราะห์สภาพแวดล้อมภายใน

จุดแข็ง (Strength)	จุดอ่อน (Weakness)
<p>๑. การดำเนินงานตามพันธกิจของกองทุนฯ ทำให้สามารถให้การสนับสนุนการสร้างสรรค์กิจกรรม/โครงการด้านศิลปวัฒนธรรมร่วมสมัยเพื่อให้เกิดประสิทธิผลได้ครอบคลุมทุกมิติ ทั้งมิติสังคมวัฒนธรรม เศรษฐกิจ และสิ่งแวดล้อม</p> <p>๒. เป็นแหล่งทุนที่สนับสนุนให้เกิดการส่งเสริมศิลปวัฒนธรรมร่วมสมัยได้อย่างเข้าถึงกลุ่มเป้าหมาย ครอบคลุมทุกระดับทั้งในระดับท้องถิ่น ระดับภูมิภาค ระดับชาติ และระดับนานาชาติ</p> <p>๓. วิสัยทัศน์ของกองทุนฯ มุ่งการพัฒนาประสิทธิภาพในการส่งเสริมการสร้างสรรค์ศิลปวัฒนธรรมร่วมสมัย</p> <p>๔. การดำเนินงานสนับสนุนกิจกรรม/โครงการของกองทุนฯ ให้ความสำคัญกับการสร้างเครือข่ายความร่วมมือทุกภาคส่วนในการส่งเสริมศิลปวัฒนธรรมร่วมสมัย</p> <p>๕. กองทุนฯ มีงบประมาณสนับสนุนทั้งจากการจัดสรรจากรัฐบาลและจากการบริจาค ทำให้สามารถส่งเสริมการสร้างสรรค์ศิลปวัฒนธรรมร่วมสมัยได้มากขึ้น</p>	<p>๑. จำนวนบุคลากรไม่เพียงพอต่อการดำเนินงานตามพันธกิจของกองทุนฯ</p> <p>๒. ขาดบุคลากรที่มีความรู้และทักษะเฉพาะด้าน เช่น ด้านเทคโนโลยีสารสนเทศ</p> <p>๓. ขาดระบบการจัดการข้อมูลด้านเทคโนโลยีสารสนเทศของกองทุนฯ</p> <p>๔. ขาดการประชาสัมพันธ์เชิงรุก ทำให้กองทุนฯ ยังไม่เป็นที่รู้จักในวงกว้าง</p> <p>๕. กองทุนฯ เป็นกองทุนฯ ใหม่ ที่มีขนาดเล็ก และงบประมาณและรายได้ที่ได้รับมีจำนวนจำกัด</p> <p>๖. โครงสร้างการบริหารและแต่งตั้งเป็นไปตามพระราชบัญญัติส่งเสริมศิลปวัฒนธรรม พ.ศ. ๒๕๕๑ ซึ่งหากมีการเปลี่ยนแปลงจากปัจจัยภายนอก จะส่งผลกระทบต่อการทำงานของกองทุนฯ</p>

๕.๒ การวิเคราะห์สภาพแวดล้อมภายนอก

โอกาส (Opportunity)	อุปสรรค (Threat)
<p>๑. นโยบายรัฐบาลให้ความสำคัญต่อการพัฒนาต่อยอด การสร้างสรรค์ศิลปวัฒนธรรมจากทุนทางวัฒนธรรม</p> <p>๒. มีแผนปฏิบัติการด้านส่งเสริมศิลปวัฒนธรรมร่วมสมัย (พ.ศ. ๒๕๖๑ - ๒๕๖๕) จากการทบทวนนโยบายและ ยุทธศาสตร์ส่งเสริมศิลปวัฒนธรรมร่วมสมัย (พ.ศ. ๒๕๖๐ - ๒๕๖๔) เป็นกรอบแนวทางและมุ่งเน้นการใช้ มิติด้านศิลปวัฒนธรรมร่วมสมัยขับเคลื่อนเศรษฐกิจ สร้างสรรค์</p> <p>๓. พระราชกฤษฎีกา ฉบับที่ ๖๑๕ พ.ศ. ๒๕๕๙ เล่ม ๑๓๓ ตอนที่ ๕๗ ก ราชกิจจานุเบกษา หน้า ๘ ลงวันที่ ๕ กรกฎาคม ๒๕๕๙ กำหนดให้ผู้บริจาคเงินหรือ ทรัพย์สินให้กองทุนฯ ได้รับสิทธิการนำไปลดหย่อนภาษี ได้สองเท่า</p> <p>๓. กองทุนฯ ดำเนินงานภายใต้พระราชบัญญัติส่งเสริม ศิลปะร่วมสมัย พ.ศ. ๒๕๕๑ ทำให้มีกรอบแนวทางใน การดำเนินงานเกี่ยวกับเงินบริจาคหรือรายได้ อย่าง ชัดเจน</p> <p>๔. ความก้าวหน้าทางเทคโนโลยี ทำให้เพิ่มช่องทางใน การติดต่อประชาสัมพันธ์กองทุนฯ ได้ง่าย สะดวก รวดเร็ว และต้นทุนต่ำ</p>	<p>๑. การเปลี่ยนแปลงทางการเมือง มีผลกระทบต่อ การดำเนินงานบริหารกองทุนฯ</p> <p>๒. ระเบียบปฏิบัติทางราชการมีส่วนทำให้ขาดความ คล่องตัวในกระบวนการบริหารจัดการกองทุนฯ</p> <p>๓. การพัฒนาระบบการรับจ่ายเงินผ่านระบบ อิเล็กทรอนิกส์ยังไม่ครอบคลุมทุกหน่วยงาน ทำให้ กองทุนฯ ไม่สามารถดำเนินการได้ทุกกิจกรรม</p> <p>๔. ผู้ขอรับการส่งเสริมจากกองทุนฯ ขาดความเข้าใจใน การติดตามประเมินผลโครงการ ส่งผลให้ข้อมูลที่ได้รับ มี ความล่าช้าหรือไม่ถูกต้องครบถ้วน</p>

๖. ผลการวิเคราะห์กลุ่มผู้มีส่วนได้ส่วนเสียของกองทุนส่งเสริมศิลปวัฒนธรรม

การนำผลการวิเคราะห์กลุ่มผู้มีส่วนได้ส่วนเสียทั้งทางตรงและทางอ้อมของกองทุนฯ มาประกอบการกำหนด/ทบทวนยุทธศาสตร์กองทุนส่งเสริมศิลปวัฒนธรรม (พ.ศ. ๒๕๖๑ – ๒๕๖๕) จึงได้นำมากำหนดแผนการดำเนินงานทั้งระยะยาวและประจำปี เพื่อเป็นการบริหารความสัมพันธ์และเสริมสร้างความเข้มแข็งของผู้มีส่วนได้ส่วนเสียที่สำคัญของกองทุนฯ สรุปได้ดังนี้

๖.๑ กลุ่มผู้มีส่วนได้ส่วนเสียภายใน ได้แก่

(๑) ผู้บริหารสำนักงานศิลปวัฒนธรรมร่วมสมัย , คณะกรรมการบริหารกองทุนส่งเสริมศิลปวัฒนธรรม ทั้งสองกลุ่มเป็นกลุ่มที่มีผลกระทบมากและมีอำนาจมาก กองทุนฯ ดำเนินการ ดังนี้ 1) กำหนดแผนปฏิบัติการ (Action plan) ในการกำกับดูแลการบริหารจัดการกองทุนฯ ๒) ปฏิบัติการดำเนินงานตามบทบาทคณะกรรมการฯ เพื่อให้มีการติดตามและรายงานผลทั้งต่อผู้บริหารฯ และคณะกรรมการฯ อย่างเป็นรูปธรรม ๓) กำหนดให้มีการทบทวน “ยุทธศาสตร์กองทุนส่งเสริมศิลปวัฒนธรรม (พ.ศ. ๒๕๖๑ – ๒๕๖๕)” ๔) จัดทำ “แผนปฏิบัติการและประมาณการรายจ่ายประจำปีบัญชี และตามบทบาทอำนาจของกลุ่มนี้ กองทุนฯ ได้มีกระบวนการสรรหาและแต่งตั้งผู้บริหารฯ ให้เป็นไปตามพระราชบัญญัติระเบียบบริหารราชการแผ่นดิน พ.ศ. ๒๕๓๔ และแต่งตั้งคณะกรรมการฯ ตามพระราชบัญญัติส่งเสริมศิลปวัฒนธรรม พ.ศ. ๒๕๕๑

(๒) พนักงานและลูกจ้างกองทุน เป็นกลุ่มที่มีผลกระทบน้อยอำนาจน้อย กองทุนฯ ดำเนินการ ดังนี้ ๑) ดำเนินการตามยุทธศาสตร์ด้านบริหารทรัพยากรบุคคล (พ.ศ. ๒๕๖๑ – ๒๕๖๕) ๒) จัดให้มีการอบรมพนักงานและลูกจ้าง ในหลักสูตรที่เกี่ยวข้อง อาทิเช่น การบริหารความเสี่ยง สารสนเทศและดิจิทัล เป็นต้น ทั้งนี้ กองทุนฯ มีกระบวนการสรรหาและจัดจ้างพนักงานและลูกจ้างให้เป็นไปตามระเบียบคณะกรรมการบริหารกองทุนส่งเสริมศิลปวัฒนธรรมว่าด้วยพนักงานและลูกจ้างกองทุนส่งเสริมศิลปวัฒนธรรม พ.ศ. ๒๕๖๑

๖.๒ กลุ่มผู้มีส่วนได้ส่วนเสียที่มีความสัมพันธ์ใกล้ชิด

(๑) บุคคลธรรมดา กลุ่มบุคคล มูลนิธิหรือสมาคม และสถานศึกษา เป็นกลุ่มที่ขอรับการส่งเสริมจากกองทุนฯ ซึ่งเป็นกลุ่มที่มีผลกระทบน้อยอำนาจมาก กองทุนฯ ดำเนินการ ดังนี้ ๑) โครงการประชาสัมพันธ์สร้างการรับรู้กองทุนส่งเสริมศิลปวัฒนธรรม ๒) นโยบายการกำกับดูแลองค์กรที่ดี และ ๓) ช่องทางการรับเรื่องร้องเรียน เพื่อให้ทราบถึงความต้องการของผู้มีส่วนได้ส่วนเสีย/ผู้ใช้บริการหลัก ทั้งนี้ กองทุนฯ มีการนำผลการประเมินความพึงพอใจและผลการสำรวจการรับรู้การขอใช้เงินกองทุน มาเป็นประเด็นการพิจารณา ร่วมกับการทบทวนนโยบาย วิสัยทัศน์ กลยุทธ์ เป้าหมาย และยุทธศาสตร์ของกองทุนฯ

(๒) ผู้บริจาคเงินหรือทรัพย์สิน เป็นกลุ่มที่มีผลกระทบน้อยอำนาจมาก กองทุนฯ ดำเนินการ ดังนี้ โครงการสนับสนุนการสร้างสรรคศิลปวัฒนธรรมร่วมสมัย” ทั้งนี้ กองทุนฯ มีการสื่อสารประชาสัมพันธ์การจัดกิจกรรมระดมทุน และสร้างแรงจูงใจในการบริจาคเงินหรือทรัพย์สินไปยังกลุ่มเป้าหมาย

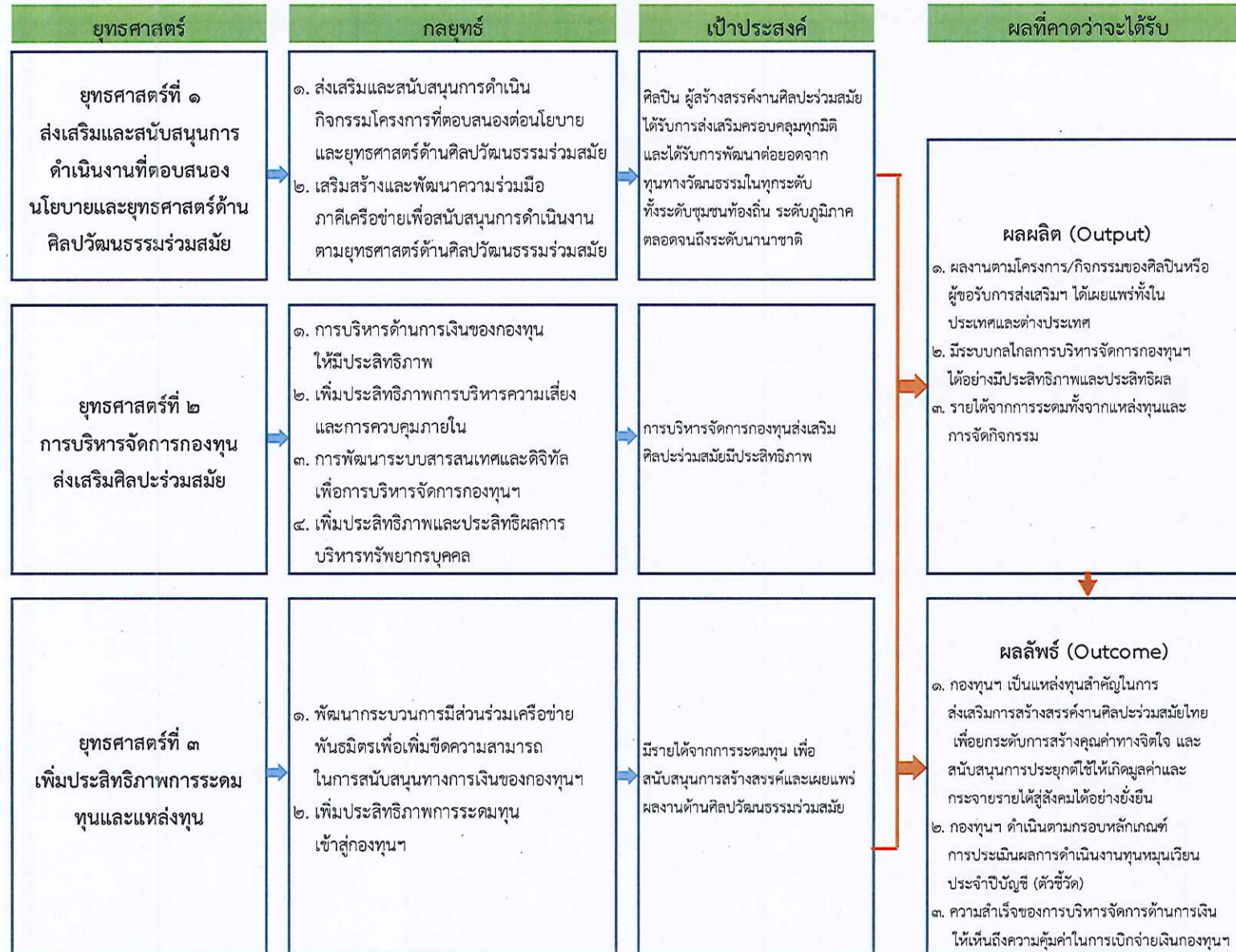
๖.๓ กลุ่มผู้มีส่วนได้ส่วนเสียภายนอก

(๑) เครือข่ายพันธมิตรทั้งภาครัฐและเอกชน เป็นกลุ่มที่มีผลกระทบน้อยอำนาจน้อย กองทุนฯ มีการสร้างความเข้าใจและแรงจูงใจในการบริจาคเงินระดมทุนกับเครือข่าย โดยการจัด “โครงการสนับสนุนการ

สร้างสรรค์ศิลปวัฒนธรรมร่วมสมัย” ทั้งนี้ กองทุนฯ มีการสื่อสาร สร้างการรับรู้และความเข้าใจเกี่ยวกับการดำเนินการตามนโยบายของกองทุนฯ มากขึ้น พร้อมทั้งประสานความร่วมมือในการดำเนินงานศิลปะร่วมสมัยที่จะส่งผลกระทบต่อเชิงบวกแก่ประชาชนในวงกว้าง ในลักษณะการขับเคลื่อนการดำเนินการตามบันทึกความร่วมมือ (MOU) ว่าด้วยความร่วมมือในการพัฒนาศิลปะร่วมสมัย เป็นต้น

(๒) ผู้เข้าร่วมกิจกรรม/โครงการที่ได้รับการสนับสนุน เป็นกลุ่มที่มีผลกระทบน้อยอำนาจน้อย กองทุนฯ ได้มีการประชาสัมพันธ์สร้างการรับรู้กองทุนฯ ให้กับผู้เข้าร่วมกิจกรรม/โครงการที่ได้รับการส่งเสริมเพื่อสร้างการรับรู้ในภารกิจของกองทุนและข้อมูลการขอใช้เงินกองทุนฯ และสื่อสารสร้างความเข้าใจเกี่ยวกับการดำเนินงานตามนโยบายของกองทุนฯ

๗. โครงสร้างยุทธศาสตร์กองทุนส่งเสริมศิลปวัฒนธรรม



๘. ยุทธศาสตร์กองทุนส่งเสริมศิลปวัฒนธรรมร่วมสมัย

๘.๑ ยุทธศาสตร์ที่ ๑ ส่งเสริมและสนับสนุนการดำเนินงานที่ตอบสนองนโยบายและยุทธศาสตร์ด้านส่งเสริมศิลปวัฒนธรรมร่วมสมัย

เป้าประสงค์ ศิลปิน ผู้สร้างสรรค์งานศิลปวัฒนธรรมร่วมสมัยได้รับการส่งเสริมครอบคลุมทุกมิติ และได้รับการพัฒนาต่อยอดจากทุนทางวัฒนธรรมในทุกระดับ ทั้งระดับชุมชนท้องถิ่น ระดับภูมิภาค ตลอดจนถึงระดับนานาชาติ

๘.๑.๑ **กลยุทธ์ที่ ๑** ส่งเสริมและสนับสนุนการดำเนินกิจกรรมโครงการที่ตอบสนองต่อนโยบายและยุทธศาสตร์ด้านศิลปวัฒนธรรมร่วมสมัย

เป้าหมายและตัวชี้วัด

๑) ความสำเร็จในการกำหนดกรอบแนวทางการพิจารณาโครงการที่รับการส่งเสริมให้มีความสอดคล้องกับนโยบายและยุทธศาสตร์ด้านศิลปวัฒนธรรมร่วมสมัยของประเทศ ร้อยละ ๑๐๐

๒) จำนวนโครงการที่ได้รับการส่งเสริมจากกองทุนฯ ไม่น้อยกว่า ๑๐ โครงการ

๓) ขอบข่ายสาขาทางศิลปวัฒนธรรมร่วมสมัยที่ได้รับการส่งเสริมฯ ครอบคลุม ๙ สาขา

ผลผลิต

๑) กองทุนฯ มีกรอบแนวทางการพิจารณาโครงการที่ขอการส่งเสริม และมีความสอดคล้องกับนโยบายและยุทธศาสตร์ด้านศิลปวัฒนธรรมร่วมสมัยของประเทศ

๒) โครงการที่มีความสอดคล้องกับนโยบายและยุทธศาสตร์ด้านศิลปวัฒนธรรมร่วมสมัย ได้รับการส่งเสริมให้ดำเนินการตามวัตถุประสงค์

๓) โครงการที่มีความสอดคล้องกับนโยบายและยุทธศาสตร์ด้านศิลปวัฒนธรรมร่วมสมัย ได้รับการส่งเสริมครอบคลุมทั้ง ๙ สาขา

ผลลัพธ์

๑) กองทุนฯ ดำเนินงานตามพันธกิจสามารถตอบสนองกับนโยบายและยุทธศาสตร์ด้านศิลปวัฒนธรรมร่วมสมัยของประเทศ

๒) กองทุนฯ สามารถบูรณาการความร่วมมือกับเครือข่ายผู้ขอรับการส่งเสริมได้

๓) เป็นกลไกจูงใจให้เกิดการสร้างสรรค์ผลงานด้านศิลปวัฒนธรรมร่วมสมัยทั้ง ๙ สาขา

๘.๑.๒ **กลยุทธ์ที่ ๒** เสริมสร้างและพัฒนาความร่วมมือภาคีเครือข่ายเพื่อสนับสนุนการดำเนินงานตามนโยบายและยุทธศาสตร์ด้านศิลปวัฒนธรรมร่วมสมัย

เป้าหมายและตัวชี้วัด

๑) จำนวนกลุ่มเครือข่ายที่ร่วมสนับสนุนการดำเนินงาน ตามนโยบายและยุทธศาสตร์ด้านศิลปวัฒนธรรมร่วมสมัย ไม่น้อยกว่า ๕ กลุ่มเครือข่าย

๒) จำนวนบันทึกข้อตกลงความร่วมมือว่าด้วยการพัฒนาความร่วมมือด้านศิลปวัฒนธรรมร่วมสมัย ไม่น้อยกว่า ๕ ฉบับ

ผลผลิต

๑) บันทึกข้อตกลงความร่วมมือว่าด้วยการพัฒนาความร่วมมือด้านศิลปวัฒนธรรมร่วมสมัย

๒) กระบวนการมีส่วนร่วมขับเคลื่อนการสนับสนุนการดำเนินงานตามนโยบายและยุทธศาสตร์
ด้านศิลปวัฒนธรรมร่วมสมัย

ผลลัพธ์

๑) กองทุนฯ เป็นส่วนหนึ่งของเครือข่ายพันธมิตร และเป็นที่รู้จักในวงกว้าง เพิ่มการรับรู้การขอรับ
การส่งเสริมจากกองทุนฯ

๘.๒ ยุทธศาสตร์ที่ ๒ การบริหารจัดการกองทุนส่งเสริมศิลปวัฒนธรรมร่วมสมัย

เป้าประสงค์ การบริหารจัดการกองทุนส่งเสริมศิลปวัฒนธรรมร่วมสมัยมีประสิทธิภาพ และมีผลสำเร็จจากการ
กำกับดูแลทุนหมุนเวียนของคณะกรรมการบริหารกองทุนส่งเสริมศิลปวัฒนธรรมร่วมสมัยเป็นไปตามกรอบหลักเกณฑ์ตามบันทึก
ข้อตกลงการประเมินผลการดำเนินงานทุนหมุนเวียนประจำปีบัญชี

๘.๒.๑ กลยุทธ์ที่ ๑ การบริหารด้านการเงินของกองทุนฯ ให้มีประสิทธิภาพ

เป้าหมายและตัวชี้วัด

๑) ความสำเร็จของกองทุนฯ ที่สามารถเบิกจ่ายได้ตามแผนการเบิกจ่าย และเป็นไปตามที่
กระทรวงการคลังหรือคณะรัฐมนตรีกำหนด ร้อยละ ๑๐๐

๒) โครงการที่ได้รับการส่งเสริมฯ สามารถดำเนินการให้แล้วเสร็จ ร้อยละ ๑๐๐

๓) โครงการที่ได้รับการส่งเสริมฯ มีผลลัพธ์ที่ส่งผลกระทบต่อมิติสังคมวัฒนธรรม และ
ต่อยอดเชิงเศรษฐกิจได้ร้อยละ ๑๐๐

ผลผลิต

๑) กองทุนฯ สามารถเบิกจ่ายได้ตามแผนการเบิกจ่าย และเป็นไปตามที่กระทรวงการคลังหรือ
คณะรัฐมนตรีกำหนด

๒) ผลการวิเคราะห์ประสิทธิผลของโครงการที่ได้รับการส่งเสริม

๓) ผลงานตามโครงการ/กิจกรรมของศิลปินหรือผู้ขอรับการส่งเสริมฯ ได้เผยแพร่ทั้งในประเทศ
และต่างประเทศ

ผลลัพธ์

๑) กองทุนฯ สามารถดำเนินการด้านการเงินเป็นไปตามบันทึกข้อตกลงการประเมินผลการ
ดำเนินงานทุนหมุนเวียนประจำปีบัญชี

๒) ประสิทธิภาพของโครงการส่งผลกระทบต่อนโยบายและยุทธศาสตร์ด้านศิลปวัฒนธรรมร่วมสมัย

๓) ความสำเร็จของการบริหารจัดการด้านการเงินให้เห็นถึงความคุ้มค่าในการเบิกจ่ายเงินกองทุนฯ

๘.๒.๒ กลยุทธ์ที่ ๒ เพิ่มประสิทธิภาพการบริหารความเสี่ยงและควบคุมภายใน

เป้าหมายและตัวชี้วัด

๑) ความสำเร็จของการจัดทำแผนบริหารความเสี่ยงของกองทุนฯ ร้อยละ ๑๐๐

๒) คู่มือบริหารความเสี่ยง จำนวน ๑ ฉบับ

๓) จำนวนช่องทางการรับเรื่องร้องเรียน อย่างน้อย ๒ ช่องทาง

ผลผลิต

- ๑) กองทุนฯ มีแผนบริหารความเสี่ยง
- ๒) กองทุนฯ มีคู่มือบริหารความเสี่ยง
- ๓) กองทุนฯ มีช่องทางการรับเรื่องร้องเรียนจากผู้มีส่วนได้ส่วนเสีย

ผลลัพธ์

- ๑) กองทุนฯ มีการบริหารจัดการความเสี่ยงได้อย่างเป็นระบบและมีประสิทธิผล สามารถลดหรือควบคุมความเสี่ยงได้ตามที่กำหนด
- ๒) กองทุนฯ มีการบริหารจัดการข้อร้องเรียนได้อย่างเป็นระบบและมีประสิทธิภาพ
- ๓) กองทุนฯ สามารถดำเนินการด้านการเงินเป็นไปตามบันทึกข้อตกลงการประเมินผลการดำเนินงานทุนหมุนเวียนประจำปีบัญชี

๘.๒.๓ กลยุทธ์ที่ ๓ การพัฒนาระบบบริหารจัดการสารสนเทศและดิจิทัลเพื่อการบริหารจัดการกองทุนฯ เป้าหมายและตัวชี้วัด

- ๑) ความสำเร็จในการจัดทำแผนปฏิบัติการดิจิทัลของกองทุนส่งเสริมศิลปวัฒนธรรมสมัย (พ.ศ. ๒๕๖๑ - ๒๕๖๕) ร้อยละ ๑๐๐
- ๒) ความสำเร็จในการจัดทำแผนปฏิบัติการดิจิทัลของกองทุนส่งเสริมศิลปวัฒนธรรมสมัยประจำปีบัญชี ร้อยละ ๑๐๐
- ๓) จำนวนอุปกรณ์หรือระบบสนับสนุนการดำเนินงานด้านสารสนเทศของกองทุนฯ ได้ อย่างน้อย ๒ เรื่อง
- ๔) จำนวนช่องทางการประชาสัมพันธ์กองทุนฯ อย่างน้อย ๓ ช่องทาง
- ๕) ระดับการรับรู้ข้อมูลการขอใช้เงินกองทุนฯ/ระดับความพึงพอใจของผู้มีส่วนได้ส่วนเสีย ไม่น้อยกว่าร้อยละ ๘๕

ผลผลิต

- ๑) กองทุนฯ มีแผนปฏิบัติการดิจิทัลของกองทุนส่งเสริมศิลปวัฒนธรรมสมัย (พ.ศ. ๒๕๖๑ - ๒๕๖๕)
- ๒) กองทุนฯ มีแผนปฏิบัติการดิจิทัลของกองทุนส่งเสริมศิลปวัฒนธรรมสมัยประจำปีบัญชี
- ๓) กองทุนฯ มีอุปกรณ์หรือระบบสนับสนุนการดำเนินงานด้านสารสนเทศของกองทุนฯ
- ๔) กองทุนฯ มีช่องทางการประชาสัมพันธ์กองทุนฯ
- ๕) ผู้มีส่วนได้ส่วนเสียรับรู้ข้อมูลการขอใช้เงินกองทุนฯ/พึงพอใจการดำเนินงานประชาสัมพันธ์

กองทุนฯ

ผลลัพธ์

- ๑) กองทุนฯ มีการนำระบบบริหารจัดการสารสนเทศและดิจิทัลมาใช้ เพื่อการบริหารจัดการกองทุนฯ ได้อย่างรวดเร็ว และเพิ่มประสิทธิภาพในการดำเนินงานของกองทุนฯ
- ๒) กองทุนฯ เป็นที่รู้จักของผู้มีส่วนได้ส่วนเสียในวงกว้าง
- ๓) กองทุนฯ สามารถดำเนินการด้านการเงินเป็นไปตามบันทึกข้อตกลงการประเมินผลการดำเนินงานทุนหมุนเวียนประจำปีบัญชี

๘.๒.๔ กลยุทธ์ที่ ๔ เพิ่มประสิทธิภาพและประสิทธิผลการบริหารทรัพยากรบุคคล
เป้าหมายและตัวชี้วัด

- ๑) ความสำเร็จของยุทธศาสตร์ด้านการบริหารทรัพยากรบุคคลของกองทุนส่งเสริมศิลปะร่วมสมัย (พ.ศ. ๒๕๖๑ - ๒๕๖๕) ร้อยละ ๑๐๐
- ๒) ความสำเร็จของแผนปฏิบัติการด้านการบริหารทรัพยากรบุคคลของกองทุนส่งเสริมศิลปะร่วมสมัยประจำปีบัญชี ร้อยละ ๑๐๐
- ๓) ความสำเร็จในการจัดทำ/ทบทวนโครงสร้างองค์กร/กรอบอัตรากำลัง ร้อยละ ๑๐๐
- ๔) ความสำเร็จในการจัดทำคำบรรยายลักษณะงานครบทุกตำแหน่งงาน ร้อยละ ๑๐๐
- ๕) จำนวนบุคลากรที่ได้รับการพัฒนาความรู้ความสามารถตามแผนพัฒนาบุคลากรประจำปี ร้อยละ ๑๐๐

๖) จำนวนบุคลากรมีผลการประเมินประจำปีในระดับคะแนนที่ผ่านเกณฑ์ ร้อยละ ๑๐๐
ผลผลิต

- ๑) กองทุนฯ มียุทธศาสตร์ด้านการบริหารทรัพยากรบุคคลของกองทุนส่งเสริมศิลปะร่วมสมัย (พ.ศ. ๒๕๖๑ - ๒๕๖๕)
- ๒) กองทุนฯ มีแผนปฏิบัติการด้านการบริหารทรัพยากรบุคคลของกองทุนส่งเสริมศิลปะร่วมสมัยประจำปีบัญชี
- ๓) กองทุนฯ มีโครงสร้างองค์กร/กรอบอัตรากำลังที่ชัดเจน
- ๔) กองทุนฯ มีคำบรรยายลักษณะงานครบทุกตำแหน่งงาน
- ๕) กองทุนฯ มีบุคลากรที่มีความรู้ความสามารถในการทำงาน

ผลลัพธ์

- ๑) กองทุนฯ มีบุคลากรที่มีความรู้ความสามารถและมีสมรรถนะที่เหมาะสมต่อการปฏิบัติงานได้อย่างมีประสิทธิภาพ
- ๒) กองทุนฯ มีอัตรากำลังในการขับเคลื่อนการดำเนินงานกองทุนฯ ได้อย่างมีประสิทธิภาพ
- ๓) กองทุนฯ สามารถดำเนินการด้านการเงินเป็นไปตามบันทึกข้อตกลงการประเมินผลการดำเนินงานทุนหมุนเวียนประจำปีบัญชี

๘.๓ ยุทธศาสตร์ที่ ๓ เพิ่มประสิทธิภาพการระดมทุนและแหล่งทุน

เป้าประสงค์ มีรายได้จากการระดมทุน เพื่อสนับสนุนการสร้างสรรค์และเผยแพร่ผลงานด้านศิลปวัฒนธรรมร่วมสมัย

๗.๓.๑ กลยุทธ์ที่ ๑ พัฒนาระบบการมีส่วนร่วมเครือข่ายพันธมิตรเพื่อเพิ่มขีดความสามารถในการสนับสนุนทางการเงินของกองทุนฯ

เป้าหมายและตัวชี้วัด

- ๑) จำนวนแหล่งเงินทุนที่สนับสนุนการสร้างสรรค์งานศิลปวัฒนธรรมร่วมสมัย ไม่น้อยกว่า ๕ แหล่งทุน

ผลผลิต

๑) กิจกรรม/โครงการ/การดำเนินงานเพื่อสานสัมพันธ์กลุ่มเครือข่ายแหล่งเงินทุน

ผลลัพธ์

๑) กองทุนฯ เป็นแหล่งทุนที่มีส่วนในการขับเคลื่อนการบูรณาการความร่วมมือทุกภาคส่วนเพื่อพัฒนาส่งเสริมด้านศิลปวัฒนธรรมร่วมสมัยของประเทศ

๘.๓.๒ กลยุทธ์ที่ ๒ เพิ่มประสิทธิภาพการระดมทุนเข้าสู่กองทุนฯ

เป้าหมายและตัวชี้วัด

๑) ความสำเร็จของการระดมทุนประจำปีบัญชี ไม่น้อยกว่าร้อยละ ๑๕ ของงบประมาณที่ได้รับ หรือไม่น้อยกว่าปีบัญชีก่อนหน้า

ผลผลิต

๑) กิจกรรม/โครงการ/การดำเนินงานเพื่อสนับสนุนการสร้างสรรค์งานศิลปวัฒนธรรมร่วมสมัย อย่างน้อย ๑ กิจกรรม/โครงการ/การดำเนินงาน

ผลลัพธ์

๑) กองทุนฯ เป็นแหล่งทุนสำคัญในการส่งเสริมการสร้างสรรค์งานศิลปะร่วมสมัยไทย เพื่อยกระดับการสร้างคุณค่าทางจิตใจ และสนับสนุนการประยุกต์ใช้ให้เกิดมูลค่าและกระจายรายได้สู่สังคมได้อย่างยั่งยืน

๒) กองทุนฯ สามารถดำเนินการด้านการเงินเป็นไปตามบันทึกข้อตกลงการประเมินผลการดำเนินงานทุนหมุนเวียนประจำปีบัญชี

๙. แผนปฏิบัติการประจำปีบัญชี ๒๕๖๓ - ๒๕๖๕ ของกองทุนส่งเสริมศิลปวัฒนธรรมร่วมสมัย

๙.๑ ยุทธศาสตร์ที่ ๑ ส่งเสริมและสนับสนุนการดำเนินงานที่ตอบสนองนโยบายและยุทธศาสตร์ ด้านส่งเสริมศิลปวัฒนธรรมร่วมสมัย

๙.๑.๑ กลยุทธ์ที่ ๑ ส่งเสริมและสนับสนุนการดำเนินกิจกรรมโครงการที่ตอบสนองต่อนโยบาย และยุทธศาสตร์ด้านศิลปวัฒนธรรมร่วมสมัย

โครงการ/กิจกรรม/การดำเนินงาน	ตัวชี้วัด	งบประมาณ (ล้านบาท)			ผู้รับผิดชอบ
		ปี ๖๓	ปี ๖๔	ปี ๖๕	
๑. กำหนดกรอบแนวทางการพิจารณาโครงการที่ขอรับการส่งเสริมที่สอดคล้องกับนโยบายและยุทธศาสตร์ด้านส่งเสริมศิลปวัฒนธรรมร่วมสมัย ดังนี้ ๑.๑ จัดประชุมคณะกรรมการบริหารฯ	ความสำเร็จในการกำหนดกรอบแนวทางการพิจารณาโครงการที่รับการส่งเสริมให้มีความสอดคล้องกับนโยบายและยุทธศาสตร์ด้านศิลปวัฒนธรรมร่วมสมัยของประเทศ ร้อยละ ๑๐๐	๐.๓๐	๐.๓๐	๐.๓๐	๑. คณะกรรมการบริหารกองทุนฯ ๒. กลุ่มบริหารกองทุนฯ

โครงการ/กิจกรรม/การดำเนินงาน	ตัวชี้วัด	งบประมาณ (ล้านบาท)			ผู้รับผิดชอบ
		ปี ๖๓	ปี ๖๔	ปี ๖๕	
๑.๒ กำหนดกรอบแนวทางการพิจารณาโครงการฯ					
๒. ให้การสนับสนุนโครงการตามกรอบแนวทางที่กำหนด	๑) จำนวนโครงการที่ได้รับการส่งเสริมจากกองทุนฯ ไม่น้อยกว่า ๑๐ โครงการ ๒) ขอบข่ายสาขาทางศิลปวัฒนธรรมร่วมสมัยที่ได้รับการส่งเสริมฯ ครอบคลุม ๙ สาขา	๘.๐๐	๙.๐๐	๑๐.๐	๑. คณะกรรมการบริหารกองทุนฯ ๒. กลุ่มบริหารกองทุนฯ

๙.๑.๒ กลยุทธ์ที่ ๒ เสริมสร้างและพัฒนาความร่วมมือภาคีเครือข่ายเพื่อสนับสนุนการดำเนินงานตามนโยบายและยุทธศาสตร์ด้านศิลปวัฒนธรรมร่วมสมัย

โครงการ/กิจกรรม/การดำเนินงาน	ตัวชี้วัด	งบประมาณ (ล้านบาท)			ผู้รับผิดชอบ
		ปี ๖๓	ปี ๖๔	ปี ๖๕	
๑. สร้างความร่วมมือด้านศิลปะร่วมสมัยกับกลุ่มเครือข่าย	จำนวนบันทึกข้อตกลงความร่วมมือว่าด้วยการพัฒนาความร่วมมือด้านศิลปะร่วมสมัย ไม่น้อยกว่า ๕ ฉบับ	๐.๐๕	๐.๐๕	๐.๐๕	๑. คณะกรรมการบริหารกองทุนฯ ๒. กลุ่มบริหารกองทุนฯ
๒. ขับเคลื่อนตามข้อตกลงความร่วมมือว่าด้วยการพัฒนาความร่วมมือด้านศิลปะร่วมสมัย	จำนวนกิจกรรม/โครงการที่มีการขับเคลื่อนร่วมกับเครือข่าย อย่างน้อย ๑ กิจกรรม/โครงการ	๐.๑๐	๐.๑๐	๐.๑๐	๑. คณะกรรมการบริหารกองทุนฯ ๒. กลุ่มบริหารกองทุนฯ

๙.๒ ยุทธศาสตร์ที่ ๒ การบริหารจัดการกองทุนส่งเสริมศิลปวัฒนธรรม

๙.๒.๑ กลยุทธ์ที่ ๑ การบริหารด้านการเงินของกองทุนฯ ให้มีประสิทธิภาพ

โครงการ/กิจกรรม/การดำเนินงาน	ตัวชี้วัด	งบประมาณ (ล้านบาท)			ผู้รับผิดชอบ
		ปี ๖๓	ปี ๖๔	ปี ๖๕	
๑. จัดทำแผนการเบิกจ่ายงบประมาณกองทุนประจำปีบัญชี	ความสำเร็จการเบิกจ่ายได้ตามแผนการเบิกจ่าย และเป็นไปตามที่กระทรวงการคลังหรือคณะรัฐมนตรีกำหนด ร้อยละ ๑๐๐	๐.๐๐*	๐.๐๐*	๐.๐๐*	๑. คณะกรรมการบริหารกองทุนฯ ๒. กลุ่มบริหารกองทุนฯ
๒. พัฒนาระบบการรับ-จ่ายเงินของกองทุนฯ ผ่านระบบอิเล็กทรอนิกส์	กองทุนสามารถดำเนินงานรับ-จ่ายเงินของกองทุนฯ ผ่านระบบอิเล็กทรอนิกส์ได้ ร้อยละ ๑๐๐	๐.๐๐*	๐.๐๐*	๐.๐๐*	๑. คณะกรรมการบริหารกองทุนฯ ๒. กลุ่มบริหารกองทุนฯ
๓. จัดทำแผนการติดตามประเมินผลโครงการที่ได้รับการส่งเสริมจากกองทุนฯ	การติดตามประเมินผลโครงการฯ เป็นไปตามแผนที่กำหนด ร้อยละ ๑๐๐	๐.๐๐*	๐.๐๐*	๐.๐๐*	๑. คณะกรรมการบริหารกองทุนฯ ๒. กลุ่มบริหารกองทุนฯ
๔. ดำเนินการติดตามประเมินผลโครงการที่ได้รับการส่งเสริมจากกองทุนฯ	โครงการที่ได้รับการส่งเสริมดำเนินการแล้วเสร็จตามที่กำหนด ร้อยละ ๑๐๐	๐.๐๕	๐.๐๕	๐.๐๕	๑. คณะกรรมการบริหารกองทุนฯ ๒. กลุ่มบริหารกองทุนฯ

๙.๒.๒ กลยุทธ์ที่ ๒ เพิ่มประสิทธิภาพการบริหารความเสี่ยงและควบคุมภายใน

โครงการ/กิจกรรม/การดำเนินงาน	ตัวชี้วัด	งบประมาณ (ล้านบาท)			ผู้รับผิดชอบ
		ปี ๖๓	ปี ๖๔	ปี ๖๕	
๑. จัดทำคู่มือบริหารความเสี่ยง	- ความสำเร็จของการจัดทำแผนบริหารความเสี่ยงของกองทุนฯ ร้อยละ ๑๐๐ - คู่มือบริหารความเสี่ยงจำนวน ๑ ฉบับ	๐.๐๑	๐.๐๑	๐.๐๑	๑. คณะกรรมการบริหารกองทุนฯ ๒. กลุ่มบริหารกองทุนฯ

โครงการ/กิจกรรม/การดำเนินงาน	ตัวชี้วัด	งบประมาณ (ล้านบาท)			ผู้รับผิดชอบ
		ปี ๖๓	ปี ๖๔	ปี ๖๕	
๒. เผยแพร่คู่มือบริหารความเสี่ยงให้กับบุคคลที่เกี่ยวข้อง	ความสำเร็จในการเผยแพร่คู่มือบริหารความเสี่ยง ร้อยละ ๑๐๐	๐.๐๐*	๐.๐๐*	๐.๐๐*	๑. คณะกรรมการบริหารกองทุนฯ ๒. กลุ่มบริหารกองทุนฯ
๓. กำหนดช่องทางการรับเรื่องร้องเรียนของผู้ใช้บริการ	จำนวนช่องทางการรับเรื่องร้องเรียน อย่างน้อย ๒ ช่องทาง	๐.๐๐*	๐.๐๐*	๐.๐๐*	๑. คณะกรรมการบริหารกองทุนฯ ๒. กลุ่มบริหารกองทุนฯ

๙.๒.๓ กลยุทธ์ที่ ๓ การพัฒนาระบบบริหารจัดการสารสนเทศและดิจิทัลเพื่อการบริหารจัดการกองทุนฯ

โครงการ/กิจกรรม/การดำเนินงาน	ตัวชี้วัด	งบประมาณ (ล้านบาท)			ผู้รับผิดชอบ
		ปี ๖๓	ปี ๖๔	ปี ๖๕	
๑. จัดทำแผนปฏิบัติการดิจิทัลของกองทุนส่งเสริมศิลปะร่วมสมัย (พ.ศ. ๒๕๖๑ - ๒๕๖๕)	ความสำเร็จในการจัดทำแผนปฏิบัติการดิจิทัลของกองทุนส่งเสริมศิลปะร่วมสมัย (พ.ศ. ๒๕๖๑ - ๒๕๖๕) ร้อยละ ๑๐๐	-	-	๐.๐๐*	๑. คณะกรรมการบริหารกองทุนฯ ๒. กลุ่มบริหารกองทุนฯ
๒. จัดทำแผนปฏิบัติการดิจิทัลของกองทุนส่งเสริมศิลปะร่วมสมัย ประจำปีบัญชี	ความสำเร็จในการจัดทำแผนปฏิบัติการดิจิทัลของกองทุนส่งเสริมศิลปะร่วมสมัย ประจำปีบัญชี ร้อยละ ๑๐๐	๐.๐๐*	๐.๐๐*	๐.๐๐*	๑. คณะกรรมการบริหารกองทุนฯ ๒. กลุ่มบริหารกองทุนฯ
๓. พัฒนาระบบเทคโนโลยีดิจิทัลภายใต้แผนนโยบายไทยแลนด์ ๔.๐	จำนวนอุปกรณ์หรือระบบสนับสนุนการดำเนินงานด้านสารสนเทศของกองทุนฯ ได้อย่างน้อย ๒ เรื่อง	๐.๑๐	๐.๑๐	๐.๑๐	๑. คณะกรรมการบริหารกองทุนฯ ๒. กลุ่มบริหารกองทุนฯ
๔. ดำเนินการประชาสัมพันธ์กองทุนฯ เพิ่มการรับรู้ไปยังกลุ่มผู้มีส่วนได้ส่วนเสีย	- จำนวนช่องทางการประชาสัมพันธ์กองทุนฯ อย่างน้อย ๓ ช่องทาง - ระดับการรับรู้ข้อมูลการขอใช้เงินกองทุนฯ/ระดับความพึงพอใจของผู้มีส่วนได้ส่วนเสีย ไม่น้อยกว่า	๐.๑๐	๐.๑๐	๐.๑๐	๑. คณะกรรมการบริหารกองทุนฯ ๒. กลุ่มบริหารกองทุนฯ

โครงการ/กิจกรรม/การดำเนินงาน	ตัวชี้วัด	งบประมาณ (ล้านบาท)			ผู้รับผิดชอบ
		ปี ๖๓	ปี ๖๔	ปี ๖๕	
	ร้อยละ ๘๕ หรือได้คะแนนประเมินผลมากกว่าปีที่ผ่านมา ๐.๕ คะแนน				

๙.๒.๔ กลยุทธ์ที่ ๔ เพิ่มประสิทธิภาพและประสิทธิผลการบริหารทรัพยากรบุคคล

โครงการ/กิจกรรม/การดำเนินงาน	ตัวชี้วัด	งบประมาณ (ล้านบาท)			ผู้รับผิดชอบ
		ปี ๖๓	ปี ๖๔	ปี ๖๕	
๑. ยุทธศาสตร์ด้านการบริหารทรัพยากรบุคคลของกองทุนส่งเสริมศิลปะร่วมสมัย (พ.ศ. ๒๕๖๑ - ๒๕๖๕)	ความสำเร็จของยุทธศาสตร์ด้านการบริหารทรัพยากรบุคคลของกองทุนส่งเสริมศิลปะร่วมสมัย (พ.ศ. ๒๕๖๑ - ๒๕๖๕) ร้อยละ ๑๐๐	-	-	๐.๐๕	๑. คณะกรรมการบริหารกองทุนฯ ๒. กลุ่มบริหารกองทุนฯ
๒. แผนปฏิบัติการด้านการบริหารทรัพยากรบุคคลของกองทุนส่งเสริมศิลปะร่วมสมัยประจำปีบัญชี	ความสำเร็จของแผนปฏิบัติการด้านการบริหารทรัพยากรบุคคลของกองทุนส่งเสริมศิลปะร่วมสมัยประจำปีบัญชี ร้อยละ ๑๐๐	๐.๐๐*	๐.๐๐*	๐.๐๐*	๑. คณะกรรมการบริหารกองทุนฯ ๒. กลุ่มบริหารกองทุนฯ
๓. จัดทำ/ทบทวนโครงสร้างองค์กร/กรอบอัตรากำลัง และคำบรรยายลักษณะงานทุกตำแหน่งงาน	- ความสำเร็จในการจัดทำ/ทบทวนโครงสร้างองค์กร/กรอบอัตรากำลัง ร้อยละ ๑๐๐ - ความสำเร็จในการจัดทำคำบรรยายลักษณะงานครบทุกตำแหน่งงาน ร้อยละ ๑๐๐	๐.๐๐*	๐.๐๐*	๐.๐๐*	๑. คณะกรรมการบริหารกองทุนฯ ๒. กลุ่มบริหารกองทุนฯ
๔. พัฒนาศักยภาพบุคลากรกองทุนฯ - ศึกษาความจำเป็นในการพัฒนาความรู้และทักษะของบุคลากร (Training Needs) - สนับสนุนให้บุคลากรได้รับการอบรม/พัฒนาความรู้และทักษะที่มี	จำนวนบุคลากรที่ได้รับการพัฒนาความรู้และทักษะ ร้อยละ ๑๐๐	๐.๐๘	๐.๐๘	๐.๐๘	๑. คณะกรรมการบริหารกองทุนฯ ๒. กลุ่มบริหารกองทุนฯ

โครงการ/กิจกรรม/การดำเนินงาน	ตัวชี้วัด	งบประมาณ (ล้านบาท)			ผู้รับผิดชอบ
		ปี ๖๓	ปี ๖๔	ปี ๖๕	
ความจำเป็นและเหมาะสมกับตำแหน่ง					
๕. การใช้ประโยชน์จากผลการประเมินการปฏิบัติงานของบุคลากร	จำนวนบุคลากรที่มีผลการประเมินผ่านเกณฑ์ที่กำหนดได้รับประโยชน์/ผลตอบแทน ร้อยละ ๘๐	๐.๐๕	๐.๐๕	๐.๐๕	๑. คณะกรรมการบริหารกองทุนฯ ๒. กลุ่มบริหารกองทุนฯ

๙.๓ ยุทธศาสตร์ที่ ๓ เพิ่มประสิทธิภาพการระดมทุนและแหล่งทุน

๙.๓.๑ กลยุทธ์ที่ ๑ พัฒนาระบบการมีส่วนร่วมเครือข่ายพันธมิตรเพื่อเพิ่มขีดความสามารถในการสนับสนุนทางการเงินของกองทุนฯ

เป้าหมายและตัวชี้วัด

๑) จำนวนแหล่งเงินทุนที่สนับสนุนการสร้างสรรค์งานศิลปวัฒนธรรมร่วมสมัย ไม่น้อยกว่า ๕ แหล่งทุน

ผลผลิต

๑) กิจกรรม/โครงการ/การดำเนินงานเพื่อสนับสนุนการมีส่วนร่วมเครือข่ายพันธมิตร

ผลลัพธ์

๑) กองทุนฯ เป็นแหล่งทุนที่มีส่วนในการขับเคลื่อนการบูรณาการความร่วมมือทุกภาคส่วนเพื่อพัฒนาส่งเสริมด้านศิลปวัฒนธรรมร่วมสมัยของประเทศ

โครงการ/กิจกรรม/การดำเนินงาน	ตัวชี้วัด	งบประมาณ (ล้านบาท)			ผู้รับผิดชอบ
		ปี ๖๓	ปี ๖๔	ปี ๖๕	
๑. ดำเนินกิจกรรมหรือโครงการหรือการดำเนินงานเพื่อสานสัมพันธ์กลุ่มเครือข่ายแหล่งเงินทุน	จำนวนแหล่งเงินทุนที่สนับสนุนการสร้างสรรค์งานศิลปวัฒนธรรมร่วมสมัย ไม่น้อยกว่า ๕ แหล่งทุน	๐.๒๐	๐.๒๐	๐.๒๐	๑. คณะกรรมการบริหารกองทุนฯ ๒. กลุ่มบริหารกองทุนฯ

๙.๓.๒ กลยุทธ์ที่ ๒ เพิ่มประสิทธิภาพการระดมทุนเข้าสู่กองทุนฯ

โครงการ/กิจกรรม/การดำเนินงาน	ตัวชี้วัด	งบประมาณ (ล้านบาท)			ผู้รับผิดชอบ
		ปี ๖๓	ปี ๖๔	ปี ๖๕	
๑. ดำเนินกิจกรรม/โครงการ/การดำเนินงานเพื่อสนับสนุนการสร้างสรรคงานศิลปวัฒนธรรมร่วมสมัย	ความสำเร็จของการระดมทุนประจำปีบัญชี ไม่น้อยกว่าร้อยละ ๑๕ ของงบประมาณที่ได้รับหรือไม่น้อยกว่าปีบัญชีก่อนหน้า	๐.๕๐	๐.๕๐	๐.๕๐	๑. คณะกรรมการบริหารกองทุนฯ ๒. กลุ่มบริหารกองทุนฯ

หมายเหตุ

- ๑) งบประมาณขอถัวจ่ายตามจริงทุกรายการ
- ๒) * เป็นการดำเนินงานโดยใช้งบประมาณร่วมกับกิจกรรม/โครงการอื่นตามยุทธศาสตร์ฯ นี้